

RELATÓRIO DE PROGRESSO ANUAL

N.º 1

Ano em avaliação – Início agosto /2020 Fim julho/2021

**I. Apresentação da instituição e da sua situação face à garantia da qualidade**

**1.1 Externato Oliveira Martins**

**1.2 Ruas 19 e 21, n.º 769 a 783, 4501-868 Espinho**

Tel: 227341468

[geral@eom.pt](mailto:geral@eom.pt)

**1.3. Sofia Oliveira Martins, Diretora Pedagógica**

227341468

[sofiamartins@eom.pt](mailto:sofiamartins@eom.pt)

**1.3.1 Sociedade Promotora de Estabelecimento de Ensino Lda**

Joaquim Valdemar Martins

#### 1.4 Apresentar, de forma sucinta, a missão, a visão e os objetivos estratégicos da instituição para a educação e formação profissional (EFP) dos jovens, no contexto da sua intervenção.

Atendendo às prioridades da política educativa nacional, que reforçam a importância da educação e formação dos/as jovens e a qualificação dos/as adultos/as, enquanto pilares de desenvolvimento, o EOM tem como principal missão dotar os/as alunos/as e os/as formandos/as de competências abrangentes, contribuindo para a formação de cidadãos e cidadãs livres, conscientes, solidários/as, interventivos/as e capazes de fazer escolhas acertadas para a prossecução de estudos e/ou integração no mercado de trabalho, preparando-os/as para aceitarem e assumirem cada vez mais e maiores responsabilidades de acordo com a sua faixa etária.

##### Missão

- Ministrando formação de qualidade aos/às jovens interessados/as em desenvolver as suas capacidades técnicas, profissionais e pessoais, de forma a obterem um lugar de destaque nas empresas e instituições como técnicos intermédios;
- Melhorar o nível de formação da população adulta, em especial dos ativos;
- Desenvolver atividades que fomentem a formação integral dos/as alunos/as e dos formandos/as e as suas *soft skills*, atendendo às especificidades, no sentido de promover a cidadania responsável, a solidariedade, o espírito democrático e a inclusão social.

##### Visão

Na perspetiva da promoção de formação de qualidade para um mercado de trabalho cada vez mais exigente e competitivo, o EOM aposta no rigor profissional, pretendendo ser:

- Uma Escola de referência a nível regional e nacional, nas áreas da formação ministradas;
- Um modelo de competência para outras escolas, através da implementação do seu projeto educativo;

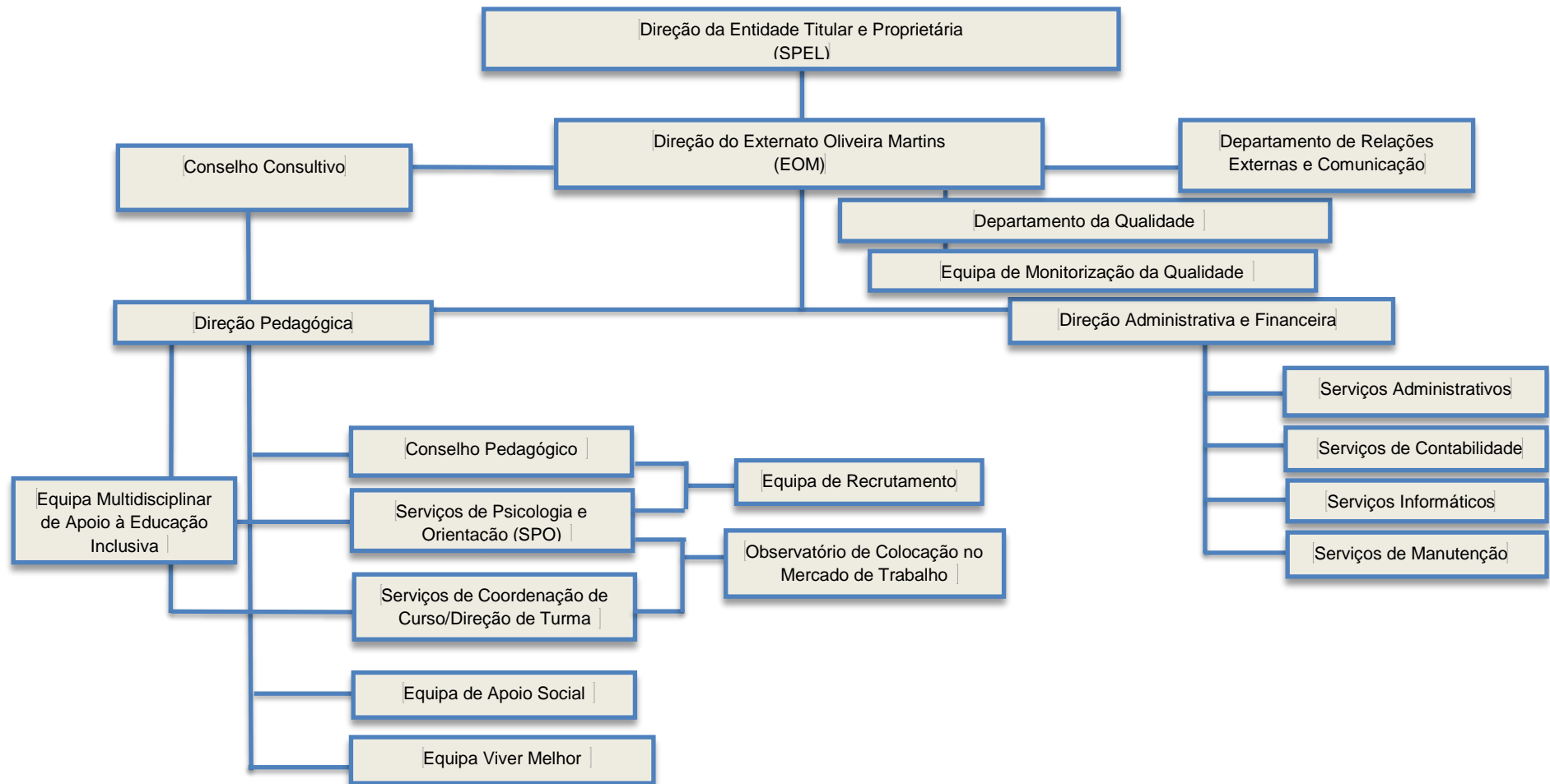
- Uma Escola que, para além da formação técnica de excelência, transmita aos alunos/as e formandos/as valores fundamentais e *soft skills* que lhes permitirão destacarem-se, tanto no local de trabalho como nos seus contextos sociais, pela sua solidariedade, capacidade de empatia e de trabalho em equipa, responsabilidade, inteligência social e emocional, entre outras qualidades e competências sociais;
- Lembrada e reconhecida por todos os/as alunos/as e formandos/as, jovens e adultos/as, que aqui fizeram a sua formação;
- Reconhecida pelas entidades empregadoras.

### Objetivos Estratégicos

Para além dos objetivos estratégicos definidos em alinhamento com o Quadro de Referência EQAVET, foram delineados ainda outros, com base no que consideramos prioritário para a melhoria da nossa Escola, designadamente:

- Elevar os níveis de participação de todos os elementos da comunidade escolar no processo educativo e formativo;
- Elevar o sucesso escolar;
- Reduzir as taxas de absentismo e de abandono escolares;
- Reduzir os problemas de indisciplina;
- Melhorar globalmente o perfil do/a aluno/a ou formando/a ao nível da formação escolar, ética e moral;
- Elevar a empregabilidade;
- Elevar o prosseguimento de estudos em ofertas formativas pós-secundário;
- Melhorar o desempenho e a organização interna da Escola;
- Melhorar as instalações e equipamentos;
- Melhorar a comunicação externa.

1.5 Descrever sucintamente a estrutura orgânica da instituição e os cargos a ela associados.



O Externato Oliveira Martins tem como entidade proprietária a SPEL - Sociedade Promotora de Estabelecimentos de Ensino, Lda.

Os órgãos-base do EOM são:

- Direção  
É o órgão de representação e coordenação geral das atividades dos restantes órgãos do EOM.
- Direção Pedagógica  
É composta por dois elementos nomeados e exonerados pela SPEL, a quem compete a coordenação de todas as funções de âmbito pedagógico.
- Direção Administrativa e Financeira  
É composta por elemento(s) nomeado(s) pela SPEL, sendo o órgão que assegura a gestão administrativa, financeira e patrimonial da Escola, com respeito pela legislação aplicável às escolas profissionais.

O EOM conta ainda com outros Órgão, Departamentos e Serviços:

- Conselho Consultivo  
É constituído por elementos representantes dos diversos órgãos, departamentos e serviços da escola, assim como por outros elementos externos de reconhecido mérito, a saber: Diretora Pedagógica, Coordenadora da Equipa de Monitorização da Qualidade, Assessora Pedagógica, Psicóloga responsável pelos Serviços de Psicologia e Orientação, Coordenadora de Curso/Turma, Diretora Financeira, responsável pelo Departamento de Relações Externas e Comunicação, Professora, Técnica Administrativa, Ex-aluna, representante da área da Educação da Câmara Municipal de Espinho, Presidente da Junta de Freguesia de Espinho, personalidade com experiência no ensino e formação profissional, duas representantes dos/as Encarregados/as de Educação, duas representantes dos/as Alunos/as e duas representantes

do meio empresarial. Outros elementos poderão integrar o Conselho Consultivo, a convite da Direção.

Compete a este conselho dar pareceres sobre o Projeto Educativo, o Regulamento Interno, o Plano de Atividades, a oferta formativa e as estratégias a adotar pela escola, no que concerne à criação de novos cursos e polos de formação no concelho, bem como sobre assuntos de carácter relevante para o bom desempenho do projeto do EOM.

- Departamento de Relações Externas e Comunicação

É constituído por elementos nomeados e exonerados pela SPEL.

Compete-lhe coordenar e desenvolver projetos de âmbito nacional e internacional, com o objetivo de promover e reforçar a inserção da Escola no exterior, nomeadamente, estabelecendo parcerias com entidades empregadoras e institucionais.

- Departamento da Qualidade

É constituído por elementos nomeados e exonerados pela SPEL.

Compete-lhe coordenar e monitorizar os trabalhos no âmbito da qualidade e melhoria contínua, alinhado com o Quadro EQAVET.

- Equipa de Monitorização da Qualidade

É constituída por elementos da Direção, da Direção Pedagógica, do Departamento da Qualidade, dos Serviços de Psicologia e Orientação, do Observatório de Colocação no Mercado de Trabalho, dos Serviços Administrativos e por representantes dos/as Docentes/ Direções de Turma/Orientações de Educativas/ Coordenações de Turma/Curso.

Tem como responsabilidades monitorizar e avaliar o planeamento e o desenvolvimento do processo de ensino-aprendizagem, aplicar instrumentos de auto e heteroavaliação, refletir sobre os resultados e propor ações de melhoria.

- Conselho Pedagógico

É constituído por todos/as os/as Orientadores/as Educativos/as; Coordenadores/as de Turma; Diretores/as de Turma; Responsável pelos Serviços de Psicologia e Orientação; Assesores/as Pedagógicos/as; pelos/as demais responsáveis dos cursos/ações profissionalizantes em funcionamento e pela Direção Pedagógica, que preside.

Compete a este órgão monitorizar, refletir e dar pareceres sobre as atividades pedagógicas e de enriquecimento curricular desenvolvidas ao longo do ano letivo.

- Serviços de Psicologia e Orientação

São constituídos por elementos nomeados e exonerados pela SPEL.

Compete a estes serviços acompanhar discentes, docentes, encarregados/as de educação, e demais intervenientes, ao longo do desenvolvimento das atividades escolares. Estes serviços, para além do acompanhamento psicológico, desenvolvem dinâmicas de orientação escolar e profissional e acompanham os/as diplomados/as na transição para a vida ativa.

- Equipa Multidisciplinar de Apoio à Educação Inclusiva

É constituída por elementos nomeados pela Direção, em observância à legislação.

Compete-lhe desenvolver mecanismos com vista à total inclusão de todos/as discentes, através de um acompanhamento próximo e da aplicação de medidas de suporte à aprendizagem.

- Serviços de Coordenação de Curso/Direção de Turma

São constituídos por Coordenadores/as de Curso, Orientadores/as Educativos, Diretores/as de Turma e Coordenadores/as de Turma, nomeados/as pela Direção Pedagógica.

Compete-lhes coordenar diretamente cada curso e/ou turma, em todas as dinâmicas inerentes ao desenvolvimento do plano de formação. Estabelecem a ligação entre

a Direção Pedagógica, a equipa formativa, os/as discentes, os SPO, os/as encarregados de educação, os/as tutores de formação em contexto de trabalho, assim como com entidades protocoladas.

- Equipa de Apoio Social

É constituída por docentes nomeados pela Direção Pedagógica e compete-lhe apreciar sinalizações de situações de carência económica e propor à Direção medidas de apoio.

- Equipa Viver Melhor

É constituída por docentes nomeados pela Direção Pedagógica, cabendo-lhes elaborar e coordenar um plano de atividades no âmbito da saúde e bem-estar.

- Equipa de Recrutamento

É constituída por elementos nomeados pela Direção, competindo-lhe analisar candidaturas e desenvolver os processos de recrutamento.

- Observatório de Colocação no Mercado de Trabalho

É constituído por elementos dos Serviços de Psicologia e Orientação e dos Serviços de Coordenação de Curso, nomeados pela Direção.

Compete-lhe apoiar os/as diplomados/as no processo de transição para a vida ativa e acompanhar o seu percurso ao longo de 36 meses, auscultando-os periodicamente, assim como aos seus empregadores.



**1.6 Preencher a tabela infra, indicando toda a oferta formativa de nível 4 para jovens, à data da elaboração do relatório e nos dois anos letivos anteriores.**

Tipologia do curso	Designação do curso	N.º de Turmas/Grupos de Formação N.º de Alunos (Totais por curso, em cada ano letivo) *					
		2020/2021		2019/2020		2018/2019	
		N.º T/GF	N.º AL	N.º T/GF	N.º AL	N.º T/GF	N.º AL
Profissional	Esteticista	3	61	3	63	2	45
Aprendizagem	Esteticista	3	53	2	37	1	21
	Técnico/a de Cozinha-Pastelaria	1	11	1	12	1	22
	Técnico/a de CAD-CAM	—	—	—	—	1	11

\* Se aplicável, incluir a oferta noutras unidades orgânicas, para além da sede

**1.7 Identificar os documentos orientadores da instituição e relatórios relevantes para a garantia da qualidade e indicar as respetivas ligações eletrónicas.**

- DG 02 - Regulamento Interno (<http://eom.pt/regulamento-interno/>)
- DG 03 - Documento base – Projeto Educativo (<http://eom.pt/projeto-educativo/>)
- DG 04 - Organograma (<http://eom.pt/organograma/>)
- DG 05 - Política da Qualidade (<http://eom.pt/qualidade/>)
- 140DP - Plano Anual de Atividades (<http://eom.pt/plano-anual-atividades/>)
- 304DQ - Relatórios Intercalares (<https://eom.pt/ano-lectivo-20202021/>)
- 247DQ - Relatório de Autoavaliação (<https://eom.pt/relatorio-de-autoavaliacao/>)

**1.8 Preencher a situação aplicável sobre o último resultado do processo de verificação de conformidade EQAVET do sistema de garantia da qualidade.**

(trancar a data relativa à situação não aplicável)

**Selo EQAVET 065/2020**, atribuído em 03/08/2020

## 1.9 Apresentar uma súmula das recomendações constantes do relatório final relativo à última visita de verificação de conformidade EQAVET e das evidências do seu cumprimento.

### Recomendações:

1. Refletir nos documentos orientadores do operador a constituição nominal dos elementos, entidades e empresas que compõem o Conselho Consultivo.

#### Evidências:

A composição do Conselho Consultivo consta do artigo 21º do Regulamento Interno.

A constituição nominal dos elementos, entidades e empresas integrantes do Conselho Consultivo consta do Projeto Educativo/Documento Base, página 23.

Ata n.º 3 do Conselho Consultivo.

2. Reforço da divulgação dos projetos nos quais o operador participa junto dos *stakeholders*, em particular os/as alunos/as.

#### Evidências:

Plano Anual de Atividade e Relatórios de Atividades designadamente:

- Projeto ScoopConSS: Concurso Nacional EU Scoop!
- Projeto VETFest: À procura de um emprego na UE; Workshop de aconselhamento – O CV Europass, Campanha de sensibilização Erasmus, Consciência Digital da Escola, Biz4Fun.
- Projeto E-DESIGN – Workshop de formação em TIC.

Site do EOM ([www.eom.pt](http://www.eom.pt))

Facebook do EOM ([www.facebook.com/externatooliveiramartins/](https://www.facebook.com/externatooliveiramartins/))

Instagram do EOM (<https://instagram.com/instaecomartins>)

Site da SPEL ([www.spel.com.pt](http://www.spel.com.pt))

Facebook da SPEL ([www.facebook.com/SPEL1990/](https://www.facebook.com/SPEL1990/))

3. Melhorar os critérios de seleção e contratação dos formadores externos, os quais deverão ter em consideração as *soft skills* para além das *hard skills* e do saber-fazer.

**Evidências:**

Os critérios de Recrutamento de Docentes e Formadores/as são os constantes do artigo 60º do Regulamento Interno e do documento designado Critérios de Recrutamento de Docentes e Formadores/as.

4. Fortalecer a ligação entre o plano anual de atividades, dando corpo a um maior número de atividades práticas e ligação ao mercado de trabalho através da exploração *in loco* de case-study e boas práticas para reforçar a atratividade e motivação dos/as formandos/as, para além do que está previsto em sede de FCT.

**Evidências:**

Plano Anual de Atividades e Relatórios de Atividades, como por exemplo:

- Workshop de Unhas de acrílico
- Workshop de Unhas de Gel
- Demonstração prática de Lifting iónico
- Testemunho de ex-aluna
- Preparação e confeção de almoço temático
- EOM Futuros – Feira das Profissões (feira de empego virtual)

Redes Sociais

5. Potenciar relações de proximidade com Entidades do Ensino Superior.

**Evidências:**

Convites para integração do Conselho Consultivo, dirigidos à Escola Superior de Saúde do Porto e à Escola Superior de Saúde da Universidade de Aveiro.

## II. Balanço dos resultados dos indicadores EQAVET selecionados, de outros em uso e da aferição dos descritores EQAVET/práticas de gestão (análise contextualizada dos resultados alcançados, no ano em avaliação, face às metas de médio e curto prazo estabelecidas)

O processo de autoavaliação do Externato Oliveira Martins assenta na avaliação dos indicadores e metas definidos quer no Projeto Educativo/Documento Base, quer nos processos de operacionalização que foram criados, de modo a tornar a gestão da Escola mais eficiente.

A avaliação é apoiada por um instrumento de monitorização fundamental (Monitorização de Processos – Controlo de Indicadores), que congrega todos os indicadores definidos pela Escola, assim como as metas a alcançar. Nesta ferramenta são lançados os dados recolhidos de acordo com uma calendarização previamente estabelecida e plasmada num outro documento de apoio à gestão intitulado Planeamento Interno de Acompanhamento – EQAVET.

Na tabela abaixo são apresentados os resultados relativos aos indicadores EQAVET, para os ciclos de formação 2016-2019 e 2017-2020, e as metas estabelecidas para cada um dos indicadores.

Quanto à Taxa de Conclusão e à Taxa de Diplomados em Situação Desconhecida, não foram definidas metas para o ciclo 2016-2019, uma vez que àquela data, os dados relativos a estes indicadores eram recolhidos, mas não eram monitorizados nem estabelecidas metas.

A Taxa de Desistência e a Taxa de Não Aprovação são monitorizadas por ano letivo e não por ciclo de formação, daí não serem estabelecidas metas por ciclo.

Os dados relativos à Taxa de Diplomados Empregados Avaliados pelos Empregadores, foram recolhidos para os ciclos apresentados, mas não foram estabelecidas metas, uma vez que a auscultação aos empregadores até 2016 revelou-se muito difícil.

Os dados apresentados são relativos a dois ciclos de formação:

- o ciclo 2016-2019 respeitante ao ciclo em avaliação;
- o ciclo 2017-2020, com resultados preliminares, para se aferir a evolução dos indicadores e ter um termo de comparação.

INDICADOR	Indicadores	Ciclo 2016-2019		Ciclo 2017-2020	
		Meta	Resultado	Meta	Resultado (1.ª monitorização, 6 meses após a conclusão do curso)
Indicador 4a - Taxa de Conclusão dos Cursos	Taxa de Conclusão	Não foi estabelecida meta para o ciclo	43,5%	80%	73,0%
	Taxa de Desistência	Não foi estabelecida meta para o ciclo	47,8%	Não foi estabelecida meta para o ciclo	23,0%
	Taxa de Não Aprovação	Não foi estabelecida meta para o ciclo	8,7%	Não foi estabelecida meta para o ciclo	4,0%
Indicador 5a - Taxa de Colocação dos Diplomados	Taxa de empregabilidade	70%	70,0%	75%	32,0%
	Taxa de Diplomados em prosseguimento de estudos	10%	0,0%	12,5%	5,0%
	Taxa de Diplomados em situação desconhecida	Não foi estabelecida meta para o ciclo	10,0%	5%	0,0%
Indicador 6a - Taxa de Diplomados a exercer profissões relacionadas com o curso	Taxa de Diplomados a exercer profissões relacionadas com o curso	60%	28,6%	60%	33,0%
	Taxa de Diplomados a exercer profissões não relacionadas com o curso	40%	71,4%	40%	67,0%
Indicador 6b3-Grau de Satisfação dos Empregadores	Taxa de Diplomados empregados avaliados pelos empregadores	Não foi estabelecida meta para o ciclo	85,7%	Não foi estabelecida meta para o ciclo	83,0%
	Taxa global da satisfação dos empregadores	68%	83,3%	68%	100,0%

#### Indicador 4a – Taxa de Conclusão dos Cursos

No ciclo 2016-2019 a taxa de conclusão dos cursos foi baixa, ficando nos 43,5%. Para o ciclo 2017-2020, a meta definida foi ambiciosa, face à situação anterior. Apesar de não ter sido alcançada, verificou-se uma melhoria muito significativa, aproximando-se da meta. As ações implementadas com vista ao aumento da taxa de conclusão promoveram a melhoria registada.

Consequentemente, à medida que a taxa de conclusão aumentou, as taxas de desistência e de não aprovação diminuíram, particularmente, no último ciclo em análise.

#### Indicador 5a – Taxa de Colocação dos Diplomados

Desde já importa relembrar que no ciclo 2016-2019 o curso concluído foi Técnico/a de CAD-CAM e no ciclo seguinte foi Esteticista. Assim, a variabilidade dos cursos concluídos nos ciclos em análise influencia os resultados obtidos, sendo difícil apresentar uma tendência.

Em relação ao ciclo de 2017-2020 a baixa empregabilidade ficou a dever-se ao contexto pandémico com graves consequências na área de Cuidados de Beleza, justificando, assim, os resultados da empregabilidade das diplomadas em Esteticista, muito abaixo da meta.

Quanto ao prosseguimento de estudos, apesar das ações de sensibilização e de esclarecimento por parte da Escola, os resultados deste indicador ficaram abaixo das metas definidas. Contudo, existe uma evolução positiva, apesar de o curso de Esteticista não encontrar no ensino pós-secundário uma continuidade de formação na mesma área.

O trabalho do Observatório de Colocação no Mercado de Trabalho tem permitido melhorar o conhecimento do percurso dos diplomados, atingindo-se a meta no último ciclo em análise.

### Indicador 6a – Taxa de Diplomados a exercer profissões relacionadas com o curso

Em relação aos dados do ciclo 2016-2019 verifica-se uma baixa empregabilidade, não alcançando a meta.

Relativamente ao ciclo 2017-2020 verifica-se que a profissão de Esteticista foi, e continua a ser afetada pelo contexto de pandemia, dificultando a empregabilidade das diplomadas.

### Indicador 6b3 – Grau de satisfação dos Empregadores

Quanto à taxa de diplomados/as avaliados/as pelos empregadores verifica-se um ligeiro decréscimo do ciclo 2016-2019 para o 2017-2020, apesar do trabalho encetado pelo Observatório de Colocação no Mercado de Trabalho no sentido de auscultar 100% dos empregadores. Verifica-se a resistência dos empregadores em responderem ao questionário respetivo, sendo necessário estabelecer diversos contactos, por vezes sem sucesso.

A taxa global de satisfação dos empregadores apresenta-se, nos dois ciclos em análise, acima da meta estabelecida.



## OUTROS INDICADORES

Para além dos indicadores EQAVET, a Escola monitoriza outros dados, que vão ao encontro dos objetivos estratégicos do Projeto Educativo e do Plano de Ação.

INDICADOR	2019-2020		2020-2021	
	Meta	Resultado	Meta	Resultado
Grau de cumprimento do Plano Anual de Atividades	90,0%	50,0%	90,0%	95,8%
Taxa de sucesso das atividades	90,0%	100,0%	90,0%	100,0%
Taxa de abandono escolar (por ano letivo)	17,0%	9,0%	16,0%	7,9%
Taxa de módulos e UFCD em atraso	Não foi definida	2,4%	15,0%	1,1%
Taxa de absentismo	Não foi definida	Sem monitorização	55,0%	31,9%
Taxa de alunos/as que excedem injustificadamente o limite de faltas	55,0%	72,0%	53,0%	13,1%
Taxa de alunos/as aprovados/as	82,0%	98,2%	84,0%	92,0%
Taxa de alunos/as com participações disciplinares	4,0%	2,7%	3,5%	2,4%
Taxa de execução orçamental por projeto encerrado	80,0%	77,0%	80,0%	92,8%
Reporte estatístico das redes sociais: visualizações Facebook	Não foi definida	Sem monitorização	200	128,7
Reporte estatístico das redes sociais: interações Facebook	373	284	200	342,7
Reporte estatístico das redes sociais: alcance Facebook	Não foi definida	Sem monitorização	750	3312
Reporte estatístico das redes sociais: contas alcançadas Instagram	Não foi definida	Sem monitorização	190	2874,7
Reporte estatístico das redes sociais: interações com conteúdos Instagram	Não foi definida	Sem monitorização	191	272,3
Reporte estatístico das redes sociais: seguidores Instagram	Não foi definida	Sem monitorização	150	211,7
Dados estatísticos de acesso ao site	11875	11455	12441	3491,7
Taxa de cumprimento do plano de formação (ano civil 2020)	100%	100%	100%	100%
Taxa de participação de docentes em ações de valorização profissional (ano civil 2020)	Não foi definida	Sem monitorização	80,0%	50,0%
Taxa de participação de não docentes em ações de valorização profissional (ano civil 2020)	Não foi definida	Sem monitorização	80,0%	71,4%
Grau de Satisfação Global	90,0%	94,0%	92,5%	96,5%

### Grau de cumprimento do Plano Anual de Atividades

No que respeita ao grau de cumprimento do Plano Anual de Atividades (PAA) regista-se um excelente resultado que superou a meta definida. Os esforços encetados quer na elaboração do PAA, quer na sua concretização, mesmo num contexto adverso como o atual, justificam a enorme melhoria face ao ano transato, no qual o resultado ficou muito abaixo da meta definida. Salienta-se que as atividades foram devidamente planificadas no sentido de acautelar a sua concretização, tendo em conta as restrições impostas ao longo do ano, incluindo o período de confinamento.

### Taxa de sucesso das atividades

A taxa de sucesso das atividades foi de 100%, não havendo lugar a melhoria face ao ano transato, dado o resultado ter sido o mesmo. Os dados apurados permitem concluir que as atividades dinamizadas satisfizeram os/as intervenientes, dando cumprimento aos objetivos definidos no Projeto Educativo e atendendo às particularidades de cada curso/turma. Considera-se que a grande parte das atividades dinamizadas poderá ser mantida, com as adequações que se entendam pertinentes.

### Taxa de abandono escolar

Face à meta definida, a taxa de abandono escolar situou-se num nível muito bom, tendo também melhorado ligeiramente relativamente ao ano transato. A ação conjunta entre as equipas formativas, os SPO, o Centro de Apoio à Aprendizagem e os/as encarregados de educação, tendo como foco o sucesso escolar dos alunos e das alunas, tem-se revelado eficaz e contribuído para a manutenção de taxas de abandono abaixo da meta traçada. Porém, este indicador é bastante flutuante e é influenciado por muitos fatores externos à Escola, pelo que é objetivo manter e até reforçar o trabalho desenvolvido.

### Taxa de módulos e unidades de formação de curta duração em atraso

A taxa de módulos e unidades de formação de curta duração em atraso apresenta um resultado muito bom, encontrando-se consideravelmente abaixo da meta definida. Relativamente ao ano transato verificou-se também uma melhoria.

### Taxa de absentismo

A taxa de absentismo (global) passou a ser monitorizada no presente ano letivo. Apesar deste indicador, nos anos transatos, não ser monitorizado nos moldes atuais, conhecemos o histórico do perfil dos/as alunos/as, que ao longo dos anos têm revelado tendência para níveis de absentismo mais elevados, o que nos levou a traçar uma meta pouco ambiciosa e sobre a qual refletiremos. Assim, constata-se que o resultado obtido é muito satisfatório face à meta definida, parecendo-nos ser influenciado pelo ensino à distância e pelos maiores períodos de FCT, desenvolvida este ano cumulativamente com as horas do ano transato, que não foram cumpridas pelos constrangimentos decorrentes da pandemia.

### Taxa de alunos/as que excedem injustificadamente o limite de faltas

Cabe-nos desde já expor que a monitorização deste indicador passou a ser feita tendo em conta o limite anual e não o limite modular ou por unidade de formação de curta duração, uma vez que há módulos de muito pequena duração, cujo limite é de apenas uma hora, facilmente ultrapassado. A meta foi, inicialmente, estabelecida atendendo à anterior forma de cálculo, pelo que, na fase de revisão, se concluiu que deverá ser repensada.

Em consequência desta situação, o resultado obtido está muito abaixo da meta, revelando grande melhoria face ao ano anterior.

### Taxa de alunos/as aprovados/as

A taxa de alunos/as aprovados/as, apesar de ter decrescido face ao ano anterior, manteve-se superior à meta definida. Destaca-se que não se registou qualquer reprovação, sendo o resultado decorrente dos abandonos e das transferências de escola e não da falta de aproveitamento.

### Taxa de alunos/as com participações disciplinares

A taxa de alunos/as com participações disciplinares manteve a tendência decrescente, situando-se abaixo da meta, para a qual tem contribuído o trabalho dos Conselhos de Turma na sensibilização para comportamentos adequados, a sua monitorização permanente e a aplicação de medidas dissuasoras de condutas menos próprias ao contexto escolar.

### Taxa de execução orçamental

A taxa de execução orçamental apresenta um resultado superior à meta definida.

### Reporte estatístico das redes sociais – Facebook

No que respeita às visualizações, o resultado encontra-se abaixo da meta definida. A monitorização ao longo do ano não permite estabelecer uma tendência quanto à evolução deste indicador, dada a variabilidade ao longo dos meses.

Quanto às interações e ao alcance, as metas definidas foram ultrapassadas, destacando-se uma tendência crescente particularmente no terceiro período, em consequência das publicações mais regulares.

## Reporte estatístico das redes sociais – Instagram

Todos os resultados relativos ao Instagram, designadamente contas alcançadas, interações com conteúdos e seguidores, revelam que as metas foram largamente superadas, verificando-se uma tendência bastante crescente nesta rede social, merecendo particular destaque, visto tratar-se de uma página recente, mas que se tem mantido bastante ativa.

## Dados estatísticos de acesso ao site

Os dados estatísticos de acesso ao site revelam um resultado muito inferior à meta estabelecida, registando-se instabilidade ao longo do ano letivo. Os dados mereceram uma reflexão na fase de revisão, tendo sido esta considerada uma área de melhoria (AM5)

## Taxa de cumprimento do Plano de Formação

O plano de formação de recursos humanos definido para 2020 foi totalmente cumprido.

## Taxa de participação de docentes em ações de valorização profissional e Taxa de participação de não docentes em ações de valorização profissional

As taxas referidas, entendidas como a participação voluntária em ações, para além das constantes no plano de formação interno, ficaram abaixo da meta estabelecida.

## Grau de satisfação global

O grau de satisfação global, aferido pelos inquéritos aplicados aos/às stakeholders, superou a meta estabelecida, tendo também evoluído favoravelmente face aos resultados apurados para o ciclo concluído em 2020.

A Escola promoveu a revisão das práticas de gestão e de diversos procedimentos, ao longo do período em análise, que de seguida se destacam:

- Realização de duas reuniões de Conselho Consultivo.

Reunião em 10-11-2020 com a seguinte ordem de trabalhos:

Ponto um - Apresentação do Relatório de Autoavaliação 2019/2020;

Ponto dois - Discussão de propostas para a fase de planeamento do ciclo da qualidade;

Ponto três - EOM internacional: apresentação de projetos.

Reunião em 14-04-2021 com a seguinte ordem de trabalhos:

Ponto um – Ciclo da Qualidade – Implementação e avaliação;

Ponto dois – Análise dos resultados intercalares – ano letivo 2020/2021;

Ponto três – Oferta formativa – ano letivo 2021/2022;

Ponto quatro - EOM internacional: apresentação de projetos.

- Revisão dos stakeholders constituintes do Conselho Consultivo, no sentido dos stakeholders externos estarem mais adequados à oferta formativa do EOM. Passaram a constituir o referido conselho: uma ex-aluna, um representante da área da Educação da Câmara Municipal de Espinho e o Presidente da Junta de Freguesia de Espinho. Foram, ainda, endereçados convites à Escola Superior de Saúde do Porto e à Escola Superior de Saúde da Universidade de Aveiro.
- Sensibilização dos/as diplomados/as para a importância da manutenção da comunicação com a Escola, com o apoio de um documento informativo sobre a necessidade de a Escola os/as auscultar, e assim obter os dados relativos à sua situação pós-conclusão de curso e diminuir a Taxa de Diplomados em Situação Desconhecida.

- Dada a dificuldade em obter resposta aos questionários de satisfação dos empregadores, a Escola sentiu a necessidade de encetar ações de sensibilização à participação ativa na avaliação de desempenho dos/as diplomados/as empregados/as, e assim melhorar a Taxa de Diplomados Avaliados pelos Empregadores.
- Gestão das redes sociais, com o apoio de um técnico do Departamento de Comunicação. Este procedimento visa promover a comunicação mais eficaz entre os/as responsáveis pelas atividades e o referido departamento, bem como aumentar a visibilidade da escola, através de publicações regulares nas redes sociais.

### III. Melhorias a introduzir na gestão da oferta de EFP face ao balanço apresentado no ponto II

#### 3.1. Identificação das áreas de melhoria, objetivos e metas a alcançar (inserir/eliminar/formatar tanto quanto necessário)

Área de Melhoria	Descrição da Área de Melhoria	Objetivo	Descrição do objetivo e metas a alcançar (quando disponível, indicar o ponto de partida)
AM1	Sucesso escolar e perfil dos/as alunos/as	O1	Elevar a taxa de conclusão para 75%, face ao resultado alcançado em 2020, de 73%.
		O2	Reduzir as taxas de abandono, particularmente nos dois primeiros anos do ciclo de formação onde ocorrem mais desistências, uma vez que são as principais causas da baixa taxa de conclusão, face ao esperado.
		O3	Reduzir a taxa de absentismo que, apesar de não registar desvio face à meta estabelecida, conduz muitas vezes ao abandono escolar e ao reduzido aproveitamento. Uma vez que a meta estabelecida é alta (55%), o objetivo é redefinir uma meta mais baixa, 50%.
		O4	Redefinir a meta estabelecida para a taxa de módulos e unidades de formação de curta duração em atraso, dado os resultados obtidos este ano letivo.
		O5	Manter a taxa de alunos/as com participações disciplinares abaixo dos 3,5%.
AM2	Processo de transição para a vida ativa, com vista a aumentar a empregabilidade	O6	Aumentar a empregabilidade face ao resultado do ciclo concluído em 2020, que se situou nos 32%.
		O7	Aumentar a empregabilidade para além dos 33% alcançados no ciclo concluído em 2020, resultado muito abaixo da meta (60%), em consequência do contexto pandémico, que afetou e continua a afetar fortemente a área de cuidados de beleza.
		O8	Manter o grau de satisfação dos empregadores com o desempenho dos/as diplomados/as, cujo resultado atual é de 100%.



AM3	Cooperação com o ensino superior	O9	Manter a taxa de prosseguimento de estudos em 5%, resultado alcançado no ano transato face ao perfil dos/as alunos/as finalistas.
		O10	Alargar a cooperação com entidades do ensino superior com cursos de áreas afins aos cursos ministrados na escola, através da integração de representantes do ensino superior no Conselho Consultivo, sessões de esclarecimento de oferta formativa de nível pós-secundário e dinamização de palestras.
AM4	Planificação das atividades de enriquecimento curricular	O11	Incluir no plano anual de atividades mais ações motivacionais, ajustadas às saídas profissionais e ao prosseguimento de estudos.
AM5	Comunicação interna e externa	O12	Aumentar a interação nas redes sociais da escola com a intenção de melhorar a sua visibilidade.
		O13	Reestruturar o site de forma a torná-lo mais eficaz quanto ao seu uso e comunicação com os visitantes.
		O14	Criar novas ferramentas de comunicação interna e externa, via Portal Escolar.
AM6	Valorização profissional dos/as colaboradores/as	O15	Alcançar a meta de 80% de participação em ações de valorização profissional.

### 3.2. Identificação das ações a desenvolver e sua calendarização (inserir/eliminar/formatar tanto quanto necessário)

Área de Melhoria	Ação	Descrição da Ação a desenvolver	Data Início (mês/ano)	Data Conclusão (mês/ano)
AM1	A1	Melhorar o processo de orientação vocacional, através de um diagnóstico da situação escolar do/a aluno/a à entrada e à saída no EOM.	setembro 2021	julho 2022
	A2	Promover mais atividades práticas como visitas de estudo, workshops e palestras com profissionais das áreas de formação ministradas no EOM, assim como com ex-alunos/as.	setembro 2021	julho 2022
	A3	Reforçar o cariz prático das aulas.	setembro 2021	julho 2022
	A4	Reformular o modelo das atividades de articulação curricular; reforçar os projetos e trabalhos colaborativos.	setembro 2021	julho 2022
	A5	Reavaliar os planos individuais de trabalho e de recuperação ajustados a cada aluno/a, de acordo com os diferentes ritmos de aprendizagem	setembro 2021	julho 2022
	A6	Reforçar o trabalho conjunto entre docentes, Serviços de Psicologia e Orientação, Centro de Apoio à Aprendizagem, discentes e seus/suas encarregados/as de educação.	setembro 2021	julho 2022
	A7	Criar Prémio de Assiduidade.	setembro 2021	julho 2022
AM2	A8	Desenvolver projeto sobre Empreendedorismo.	setembro 2021	julho 2022
	A9	Reforçar o desenvolvimento de workshops sobre técnicas de procura de emprego, criação de Curriculum Vitae e de carta de apresentação.	setembro 2021	julho 2022
	A10	Identificar ofertas de emprego na área de formação na União Europeia.	setembro 2021	julho 2022
AM3	A11	Formalizar a integração de representante(s) do ensino superior no Conselho Consultivo da Escola.	julho 2021	dezembro 2021
	A12	Dinamizar atividades de cooperação com entidades de ensino superior, como participação em mostras de oferta formativa, palestras e workshops.	setembro 2021	julho 2022
AM4	A13	Dinamizar mais atividades práticas da área de formação, com a intervenção de profissionais inseridos no mercado de trabalho.	setembro 2021	julho 2022

AM5	A14	Promover mais publicações de dinâmicas da escola, nas redes sociais.	setembro 2021	julho 2022
	A15	Criar alertas/ mensagens via Portal Escolar no âmbito da comunicação interna.	julho 2021	julho 2022
	A16	Reestruturar o site.	julho 2021	dezembro 2021
AM6	A17	Dinamizar todas as ações do plano de formação no prazo previsto.	setembro 2021	julho 2022
	A18	Motivar os profissionais para a frequência de ações de formação das áreas de competências respetivas.	setembro 2021	julho 2022
	A19	Monitorizar o impacto das ações de formação no desempenho profissional, para avaliar a sua eficácia.	setembro 2021	julho 2022

## IV. Reflexão sobre a aplicação do ciclo de garantia e melhoria da qualidade e a participação dos *stakeholders* internos e externos na melhoria contínua da oferta de EFP

O ciclo de garantia e melhoria da qualidade foi implementado de acordo com a dinâmica da Escola.

### Fase de Planeamento (set-2020 a nov-2020)

Nesta fase foi elaborado o Mapa de Planeamento Interno de Acompanhamento EQAVET, que serve de guia para todas as ações a implementar nas várias fases do ciclo. Face ao mapa do ano letivo 2019-2010, o atual documento tornou-se muito mais exaustivo, abrangendo mais ações a desenvolver ao longo do ano letivo, o que permitiu melhorar a gestão e monitorização de todos os processos.

Realizaram-se diversas reuniões, designadamente: da Equipa de Monitorização da Qualidade, do Conselho Consultivo, do Conselho Pedagógico, dos Conselhos de Turma, com Encarregados de Educação, com Representantes dos/as Alunos/as e com as entidades protocoladas para a Formação em Contexto de Trabalho, no sentido de recolher contributos dos diversos stakeholders para a consecução do Projeto Educativo.

Definiu-se o Plano Anual de Atividades e procedeu-se à revisão do Plano de Formação, em virtude da situação pandémica que obrigou a alguns ajustes.

Iniciou-se a atualização do Projeto Educativo, do Regulamento Interno, dos Processos e dos instrumentos de avaliação (inquéritos).

Refletiu-se sobre o Plano de Melhorias e sobre as estratégias para a sua execução.

Construiu-se o Mapa de Monitorização de Indicadores, sendo definidas as metas de acordo com o Plano de Ação e com o relatório de Autoavaliação do ano anterior. Sentiu-se a necessidade de rever este mapa, tendo sido incluídos novos indicadores e procedendo-se à reformulação de outros. Esta necessidade surgiu pela constatação da falta de alguma informação relevante para a monitorização do Projeto Educativo.

Realizou-se uma reunião de Conselho Consultivo.

Procedeu-se ao ajuste dos horários e à instalação de sinalética e equipamentos, devido à pandemia.

Realizou-se uma reunião entre a Direção e os/as representantes dos/as alunos/as, tendo em vista a auscultação de áreas de melhoria.

### **Fase de Implementação (dez-2020 a mar-2021)**

Foram implementadas as ações de melhoria definidas: dinamização de atividades direcionadas para as saídas profissionais; auscultação mais regular aos stakeholders, nomeadamente sobre a oferta formativa, as atividades realizadas e o Plano de Formação; reforço da comunicação externa com publicações mais regulares nas redes sociais; sessões de esclarecimento sobre o Sistema de Garantia da Qualidade alinhado com o Quadro EQAVET.

Os/as alunos/as participaram nas atividades e projetos definidos, de âmbito local, nacional e internacional, como por exemplo, A Terra Treme, O que verdade importa, Sala dos Retratos de Portugueses na ONU, Projeto Bué Seguro, Projeto ScoopConSS - Concurso Nacional EU Scoop!, Projeto VETFest - À procura de um emprego na UE, Workshop de aconselhamento – O CV Europass, Campanha de sensibilização Erasmus, Consciência Digital da Escola, Biz4Fun, Projeto E-DESIGN – Workshop de formação em TIC, entre outros.

Os/as colaboradores frequentaram as formações para as quais foram convocados/as, de acordo com o Plano de Formação e as necessidades verificadas.

Registou-se a participação dos diferentes stakeholders nas reuniões realizadas ao longo do ano, onde foram debatidas as estratégias de implementação das dinâmicas da Escola.

A Equipa de Monitorização da Qualidade procedeu à recolha e tratamento de dados, alimentando o Mapa de Monitorização de Indicadores.

Realizou-se uma reunião entre a Direção e os/as representantes dos/as alunos/as, com vista à avaliação das ações de melhoria implementadas e reflexão sobre novas áreas a melhorar.

Foi definido proceder-se a uma avaliação intercalar, no mês de janeiro, tendo como principal objetivo monitorizar e detetar problemas mais precocemente, através da auscultação a uma amostra da comunidade educativa. Nesta avaliação intercalar aferiu-se o grau de satisfação das alunas das turmas do primeiro ano, bem como o grau de satisfação de todos/as os/as Diretores/as de Turma, Orientadores/as Educativos/as e Coordenadoras de Curso.

### **Fase de Avaliação (mar-2021 a mai-2021)**

Na fase de avaliação foram monitorizados os indicadores em uso e elaborados relatórios intercalares sobre os resultados, com vista à obtenção de alertas precoces e possibilidade de implementação de ações de melhoria.

Foram endereçados convites a entidades do ensino superior para integração no Conselho Consultivo.

Realizou-se uma reunião de Conselho Consultivo com novos elementos, designadamente uma ex-aluna, uma representante da área da Educação da Câmara Municipal de Espinho e o Presidente da Junta de Freguesia de Espinho.

Todas as atividades constantes do Plano Anual de Atividades, assim como todas as ações do Plano de Formação foram avaliadas e refletiu-se sobre a sua pertinência.

Foram aplicados e tratados inquéritos do grau de satisfação aos diversos stakeholders, de acordo com o mapa de planeamento interno de acompanhamento EQAVET, o que se prolongou para a fase seguinte. Os resultados apurados revelam um elevado grau de satisfação global.

Foram tornados públicos, no site institucional, os Relatórios Intercalares e o Relatório de Satisfação dos Stakeholders.

Procedeu-se à avaliação da eficácia do Plano de Melhorias.

Realizou-se uma auditoria interna no âmbito da Qualidade.

Realizou-se uma reunião entre a Direção e os/as representantes dos/as alunos/as, com vista à avaliação das ações de melhoria implementadas e reflexão sobre novas áreas a melhorar.

### **Fase de Revisão (mai-2021 a ago-2021)**

Na fase de revisão foram identificadas as melhorias através da análise de resultados, assim como os desvios face às metas, sendo debatidas com os stakeholders as ações de melhoria a implementar.

Os resultados do processo de autoavaliação da Escola foram debatidos com os stakeholders e divulgados, de acordo com a confidencialidade exigida.

A análise dos diversos indicadores, constantes do Ponto II deste relatório, demonstram uma tendência de melhoria significativa, resultado de novas práticas e ações implementadas.

Nesta fase foi elaborado o Relatório de Autoavaliação

A aplicação das quatro fases do Sistema de Gestão da Qualidade (SGQ), ao longo do primeiro ano após a obtenção do Selo de Qualidade EQAVET, permitiu planejar mais detalhadamente as práticas adotadas, sistematizá-las, bem como promover um maior envolvimento dos diversos stakeholders, o que contribuiu para garantir uma maior maturidade do sistema implementado.

O Planeamento Interno de Acompanhamento foi reestruturado, sendo identificadas e calendarizadas as ações a desenvolver ao longo do ano, como por exemplo, revisão dos processos e dos documentos orientadores, reuniões diversas, monitorização do plano de formação, recolha e tratamento de indicadores, aplicação dos inquéritos de satisfação, auscultação aos stakeholders, entre outras.

Ao longo do ano, particularmente na fase de planeamento, procedeu-se a um reforço da divulgação do SGQ, procurando, desta forma, consciencializar todos os stakeholders para a sua importância na vida da Escola e na tomada de decisões. O envolvimento dos stakeholders internos tornou-se, efetivamente, muito mais significativo, registando-se também melhorias na participação dos externos, quer em momentos informais, quer formalmente, como por exemplo em reuniões de diferentes estruturas: com representantes dos/as alunos/as, de Conselhos de Turma, de Conselho Consultivo, da Equipa de Monitorização da Qualidade, com os/as Encarregados de Educação, apenas para citar alguns exemplos.

A Escola procurou abrir-se, ainda mais, ao exterior, tornar as suas práticas mais visíveis e todo o sistema mais transparente, através da disseminação da informação, da divulgação documental no site institucional e da publicação de diversas atividades nas redes sociais.

Apesar dos constrangimentos impostos pela conjuntura atual, as ações planeadas foram maioritariamente cumpridas de acordo com a calendarização definida, através das adequações convenientes, como por exemplo o recurso aos meios digitais para a realização de ações de formação, reuniões e atividades diversas, procurando assim dar continuidade ao sistema, torná-lo cada vez mais robusto e progredir na consolidação das boas práticas.

O trabalho desenvolvido tem permitido dotar a Escola de novas ferramentas, sistematizar práticas, melhorar o processo de auto e heteroavaliação, bem como promover mais momentos de reflexão, no sentido de redefinir estratégias para a consecução do Projeto Educativo e consolidação do SGQ.

É missão do EOM ministrar formação de qualidade, fomentar o desenvolvimento integral dos alunos e das alunas, bem como das suas *soft skills*, procurando estabelecer metas cada vez mais ambiciosas e superar os objetivos definidos.

Assim, a Política de Qualidade da Escola fundamenta-se na busca contínua da melhoria e da eficiência do processo formativo e das suas práticas de gestão e organizacionais, na elevação do sucesso escolar, assim como do grau de satisfação de todos/as os/as envolvidos/as, no sentido do cumprimento da missão a que se propõe.

---

## Os Relatores

Sofia Oliveira Martins

(Diretora Pedagógica)

Cristina Guedes Ramos

(Assessora Pedagógica)

Ana Gomes

(Equipa de Monitorização da Qualidade)

---

Espinho, 2 de agosto de 2021